



2023

Rapport d'activité





La Passerelle en 2023 :

La communication, les adhérents, l'équipe, la vies des instances..... p.1-6

Cultur'ailes : sorties et spectacles

Mission et actions..... p.7

Secteur Enfance

Activités Périscolaires..... p.8

Activités Extra-scolaires..... p.9

Pôle jeunesse & Espace jeunes

Activités extra scolaires p.10

Espace Ados - jeunes..... p.11

Nouveaux dispositifs mobilisés en 2023..... p.12

Secteur Adultes & séniors

Ateliers..... p.13

Santé - Bien être - vieillissement..... p.14

Secteur Familles

REEAP..... p.15

Sorties familiales / Évènements et manifestations..... p.16

LAEP..... p.17

Animation Globale - Pilotage

Bénévolat - volontariat - participation..... p.18

Pilotage..... p.19

Animation Globale et partenariats..... p.20

Rapport financier..... p.21

Perspectives 2024..... p.24



Chiffres clés

147

Supports réalisés
Affiches, Flyers

853

Followers Facebook

Au 31.12.2022 : +107 en 2022

32 % sont de Rexpoëde et 80% sont des femmes. 202 publications.

297

Visites du site Web
En moyenne par mois

320

Appels téléphoniques
En moyenne par mois

367

Personnes accueillies au Centre Social

794

Rexpoëdois ont installé l'application
« Panneau pocket » sur leur smartphone,
soit 86% des foyers de la commune. 7496
lectures de publications.

Nouvelle charte graphique, avec un nouveau logo, des codes couleurs par secteur d'activité



La **borne d'accueil** a été déplacée sur le pallier à l'étage de la mairie. Cela a permis de sortir l'accueil de l'open space où était situé le pôle administratif. Cela a permis de respecter les critères de confidentialité et d'aménager un espace pour les enfants.

D'autre part, les agents d'accueil participent depuis 2023 aux rencontres des agents d'accueil des Centres Sociaux de Flandre intérieure. Les échanges de pratiques ont permis une progression.

Une **nouvelle plaquette de communication** présentant les modalités d'adhésion, l'équipe, les activités et les services. Modification des horaires d'accueil et augmentation des créneaux : en soirée et le samedi matin à La Source.

Le secteur jeunesse, en plein développement, s'est doté d'un compte INSTAGRAM afin de cibler spécifiquement le public ados et jeunes majeurs.

D'autre part, la mise en ligne d'un site web permet de diffuser les informations via différents médias : photos, vidéos, pdf. Malgré tout, l'affichage et la distribution de flyers restent la base de la diffusion d'infos.



Éléments clés

12

Salariés

Soit 8 postes en équivalent temps plein

4

Volontaires en service civique

28

Animateurs saisonniers

2

Sorties des effectifs

2

Recrutements

La composition de l'équipe en 2023

A noter, les départs de Sonia CHICKI (coordinatrice enfance et jeunesse) en mars 2023, remplacée par Charles-Henri DIEUX en juin 2023 et l'arrivée de Vincent BASSEMONT sur le poste de référent familles en janvier 2023.





Quelles instances ?
Quel est leur rôle ?



Chiffres clés

5

conseils municipaux

5

comités techniques en

33

réunions d'équipe

5

Commissions municipales

2

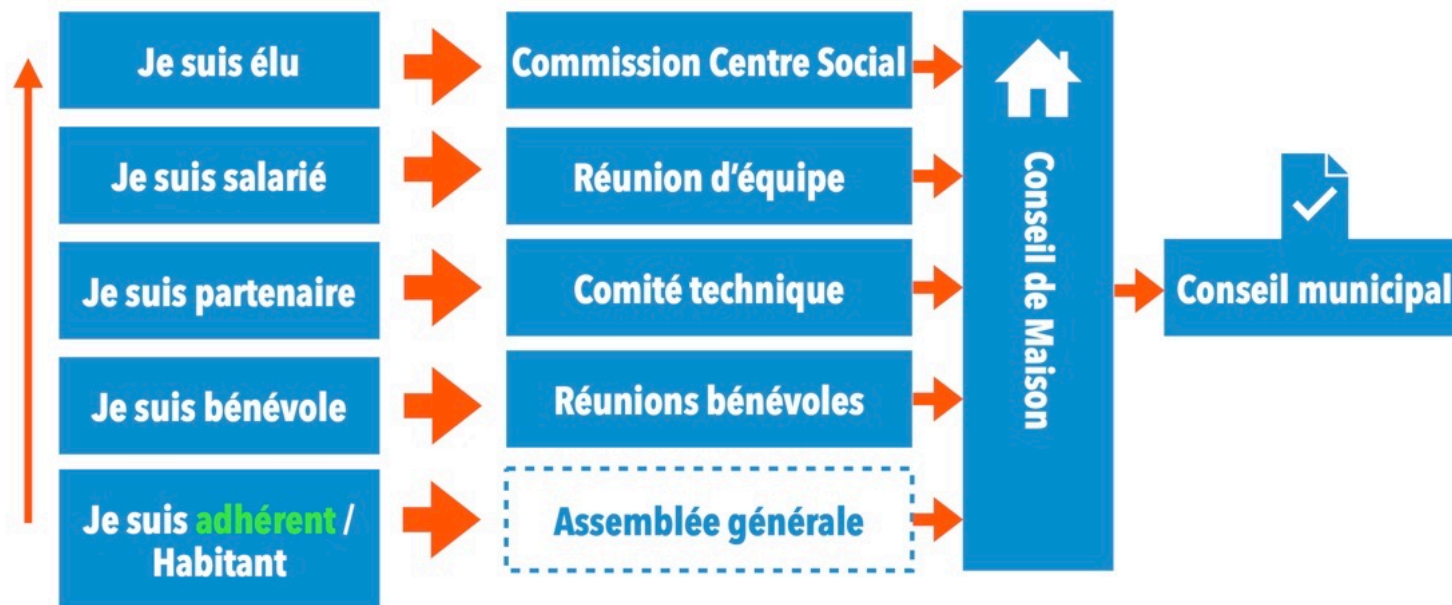
Conseils de Maison

5€

Adhésion familiale annuelle

Le Centre Social LA PASSERELLE est une structure municipale, bénéficiant d'un agrément CAF pluriannuel 2021/2024. Le Centre Social a deux orientations principales :

Développer l'animation de la vie sociale,
Être un équipement de proximité destiné à la promotion des associations et des habitants de la commune.



Les évènements marquants de l'année 2023 :

Recrutement d'un nouveau référent familles en janvier 2023

Changement de coordinateur enfance et jeunesse en juin 2023

Gouvernance : Constitution d'une commission Centre Social au sein du conseil municipal et depuis septembre 2023, création d'un **Conseil de Maison**, instance participative ouverte aux habitants.

Adhésion à la Fédération des Centres Sociaux

Lancement des travaux du futur Centre Social, place de la mairie.

Chiffres clés

15

Associations
Rexpoëdoises

450

Personnes
Au Forum des associations

3

Réunions
avec l'ensemble des associations



Guid'asso est un réseau de 80 Points d'Information pour la Vie Associative, réparti sur l'ensemble du territoire et spécialisé dans l'accueil et l'information aux associations.



Guid'asso à La Passerelle, c'est un **lieu**, sur un **territoire**, des **personnes**, des **compétences** et des **outils** à votre disposition.

Guid'asso s'adresse à toutes associations, porteurs de projets, associations, collectivités, ayant une question sur la vie associative et porte la mission d'information sur les questions généralistes à la vie associative.

OBJECTIF : Que chaque personne ayant une question portant sur la vie associative, puisse avoir un interlocuteur près de chez lui en capacité de lui apporter une réponse où de le rediriger vers une personne compétente.



L'ensemble des associations coopèrent peu durant l'année et le Centre Social a davantage sollicité cette ressource en 2023. De nombreux partenariats sont possibles dans le cadre des activités de la Passerelle.



Chiffres clés

Le réseau des hauts-de-France

172

Centres Sociaux adhérents dans les Hauts-de-France

13%

des centres sociaux sont en milieu rural dans le Nord.

7

centres sociaux en Flandre Intérieure



Une histoire de 100 ans, un réseau d'avenir !

Depuis janvier 2023, le Centre Social LA PASSERELLE est membre de la Fédération des Centres Sociaux.

Des projets communs

Le jardin des possibles

Réponse collective à un appel à projet de la CARSAT afin de mettre en lien les jardins partagés des Centres Sociaux de Flandre intérieure et création du label « jardin bleu » : accessible aux personnes à mobilité réduite.



Faire de chaque centre social un « tiers lieu numérique de proximité »

Les Centres Sociaux Connectés facilitent le quotidien numérique des habitants et accompagnent les centres sociaux dans la transition numérique

Rattachement au réseau de Flandre Intérieure



Formation accompagnement

Accès aux formations gratuites pour les bénévoles, et accompagnement du Centre Social sur toute l'année 2024 pour un passage à un mode de gestion associatif.



Chiffres clés

4

Journées de découvertes culturelles

48

Personnes



6 séances Jeune public
et
6 séances tous publics



Ouverture culturelle :

- Création d'un groupe « Cultur'ailles » qui construit le programme des sorties culturelles
- 4 journées de découvertes culturelles : Roubaix - Saint Omer - Calais - Arras - 48 personnes inscrites
- 1 atelier de découverte artistique avec la GAM - 5 personnes inscrites
- 1 spectacle au Bateau Feu « Les ailes du désir » - découverte d'un opéra - 6 personnes inscrites

Bibliothèque à la maison : 3 personnes inscrites

**VOUS AVEZ PLUS DE 60 ANS ?
JOURNÉE DE DÉCOUVERTE CULTURELLE**

Visite Louvre Lens - Balade Marché de Noël d'Arras - Fête de la Ste Barbe Arts et Feu

VENDREDI 1 DÉCEMBRE 2023
Départ en bus 10h - Retour 22h30
Place de la Mairie, Rexpoède - 5€ Réservation obligatoire auprès du Centre Social

Action soutenue par le Département du Nord

Infos au 06.65.53.84.02
ou insertionculture@rexpoe.de.fr
www.rexpoe.de.fr/lapasserelle

ACCUEIL DU SPECTACLE " LA PLUS BELLE FILLE DU MONDE"

DANS LE CADRE DE LA PROGRAMMATION DES SPECTACLES "EN BALADE"

En collaboration avec le médiatrice Insertion Culture, la coordinatrice enfance jeunesse et l'animateur ados, les participants du club ados ont accueilli l'équipe artistique du spectacle et ont cuisiné un buffet de convivialité proposé au public après la représentation du spectacle "La plus belle fille du monde"

Chiffres clés

En 2023, le secteur enfance a accueilli

150

enfants de 2 à 12 ans

Dont

87 enfants le mercredi

125

familles concernées

(98 en 2022)

Cela représente un total de

20 077

heures

d'accueil collectif de mineurs.

(18 227 en 2022)



L'accueil périscolaire est un service à caractère social et éducatif mis en place par la municipalité et le Centre Social LA PASSERELLE

Il a pour but d'accueillir les enfants scolarisés en dehors des heures scolaires pendant la semaine en période scolaire.

De septembre à décembre 2023, une expérimentation a été menée dans le cadre du dispositif Fonds Publics et Territoire porté par la CAF du Nord. 3000€ ont été alloués au Centre Social pour la mise en place de 2 ateliers les mercredis matins : jeux sportifs coopératifs et Théâtre avec la Compagnie de la Miette.

Les activités périscolaires concernent :

- les ACM du mercredi : 9h - 12h / 14h - 17h.
- les accueils périscolaires : Lundi, mardi, mercredis et jeudi et vendredi de 7h30 à 9h00 et de 16h30 à 18h30.



Depuis septembre 2023 :

Depuis septembre 2023, sur la pause méridienne les animatrices proposent un panel très varié d'activités. Les animatrices ont également participer à l'éveil des enfants sur le tri-sélectif en mettant notamment en place chez les +6ans le débarrassage autonome du plateau avec tri dans les différentes poubelles.

A venir en 2024 :

Pérenniser le fonctionnement des ateliers du mercredi avec de nouvelles thématiques.



Chiffres clés

122

enfants accueillis

(91 en 2022)

lors des ACM de **février**

Dont 48 de -6 ans, 74 de +6 ans

120

enfants accueillis

(115 en 2022)

lors des ACM de **printemps**

Dont 45 de -6 ans, 75 de +6 ans

212

enfants accueillis

(258 en 2022)

lors des ACM d'**été**

Dont 68 de -6 ans, 144 de +6 ans

106

(123 en 2022)

enfants accueillis

lors des ACM de **Toussaint**

Dont 47 de -6 ans, 69 de +6 ans

43 639

Heures

d'accueil collectif de mineurs.

Les activités Extra - scolaires concernent :

- les petites et les grandes vacances scolaires

Un projet pédagogique* est élaboré pour chaque période de vacances, avec une thématique par session : **Les explorateurs**, **les Dessins animés**, **7 semaines** ou encore **Au pays des mythes et des légendes**.

Un service de restauration et un accueil péri-centre (garderie) sont proposés à chaque vacances.

Des **tarifs échelonnés** en fonction du Quotient CAF des familles.

Des tarifs identiques aux rexpœdois pour les familles résidant sur les communes conventionnées : Killlem, Bambecques, et Oost Cappel.

*Projet pédagogique intégral à disposition au CSC et en téléchargement sur le site web de La Passerelle.



Chiffres clés

41
jeunes

mobilisés sur l'année 2023

Vacances d'été (juillet/août) :

29 jeunes (36 en 2022)

Petites vacances :

- Hiver : 15 jeunes
- Printemps : 7 jeunes
- Automne : 9 jeunes

2

Séjours (Berck et Merlimont)

620

Heures

d'accueil collectif de mineurs.



Le fonctionnement correspond davantage au public 11/17 ans.

En effet, l'accueil à l'école élémentaire ne satisfait plus ce public, sauf obligation parentale de s'y inscrire. Depuis l'été 2022, l'accueil est réalisé à LA SOURCE. L'EspaceJeunes, rue de la Butte devrait être rénové et habilité en 2023.



Chiffres clés

26

jeunes

ont fréquenté l'Espace jeunes le mercredi

36

Mercredis

soit 108 heures d'ouverture

3

Soirées After School

20

Jeunes en moyenne à l' After School

4

Volontaires accueillis en service civique



Les activités proposées :

Espace ados : Lieu d'Accueil et de Loisirs de Proximité équipé de consoles, de jeux, baby-foot, table de ping-pong, espace numérique, et d'un terrain convi-sport. Cet Espace est ouvert les mercredis après-midis, de 15h00 à 18h30 et accueille en moyenne 10 jeunes chaque mercredi.

Depuis septembre 2023, l'Espace ados est ouvert les vendredis de 17h à 18h30 et les samedis de 14h à 18h30.

D'autre part, les animateurs du secteur jeunesse interviennent au sein du collège Lamartine et du Lycée de l'Yser dans le cadre de partenariat afin de proposer des animations sur différentes thématiques touchant les jeunes au collège et sur le monde professionnel et plus précisément la filière Animation Enfance et Personnes Âgées pour le lycée.

5 stagiaires des filières AEPA ont été accueillis au Centre Social en 2023.

Jeunesse et citoyenneté : Service civique :

Conventionnement avec « Familles Rurales » afin de bénéficier de l'agrément service civique : en 2023, accueil de deux jeunes (Raphaëlle et Steven) de janvier à juin et de septembre 2023 à juin 2024 (Cloée et Sarah).



Des soirées : AFTER SCHOOL

soirée Halloween, Ciné, sorties, ...avec un repas

Le dernier vendredi avant les vacances scolaires.

En 2023, 3 soirées « after-school » ont été organisées avec en moyenne 15 ados présents.



Chiffres clés

Subventions obtenues

4 000€

Ateliers sportifs, culturels et de loisirs
Fonds Publics et Territoires - CAF

10 000€

Préfiguration de la PS JEUNES - CAF

8 600€

CLAS - CAF

6 800€

Grandir en milieu rural - MSA

22 034€

Bonus Territoire CTG - CAF



Le point info jeunesse

Une convention avec le CRIJ (Centre Régional d'Information Jeunesse) a été signée en 2023.

Nous avons ainsi été labellisé **Point Info Jeunesse** :

- Un accueil physique, téléphonique ou en ligne
- Un accompagnement personnalisé dans la recherche d'informations
- Des rencontres d'information thématique de groupe
- Un espace numérique sécurisé dédié uniquement à la recherche d'informations et édition des informations trouvées.
- Des permanences d'autres acteurs au service de la jeunesse.

Les structures du réseau sont des relais des dispositifs de l'Union Européenne, de l'État et des collectivités territoriales.



PS JEUNES

Afin de soutenir les jeunes âgés de 12 à 25 ans dans leurs parcours d'accès à l'autonomie, la branche Famille créée au 1er janvier 2020 la Prestation de service « Jeunes ». La Ps Jeunes soutient des projets dédiés à l'accompagnement éducatif des jeunes, en particulier les adolescents âgés de 12 à 17 ans. Il a été mis en évidence la nécessité de soutenir les jeunes dans la réalisation de leurs projets en veillant à créer des conditions souples en termes de fonctionnement, et en s'appuyant sur une implication active des jeunes.

Grandir en milieu rural

Le projet « Passer'ailes »

Pour répondre au mieux aux besoins des habitants et accompagner le développement des territoires ruraux sur le champ de la famille, la nouvelle offre GMR est centrée sur les besoins prioritaires de l'enfance jeunesse sur les territoires ruraux fragiles. Elle a pour objectif de permettre le développement de structures d'accueil de la petite enfance, favoriser et faciliter l'accès aux loisirs, à la culture et aux vacances des enfants, jeunes et familles rurales, et développer des actions de soutien à la parentalité.

Chiffres clés

167

personnes inscrites (123 en 2022)

Art Floral - 9 ateliers

38 personnes inscrites (29 en 2022)

YOGA

32 inscrits (31 en 2022)

K-fait créa

7 inscrits (6 en 2022)

Marche - 45 sorties

55 inscrits (40 en 2022)

Anglais

11 inscrits (9 en 2022)

Jardin partagé

8 inscrits (8 en 2022)

11 248,05

Coût annuel des prestations



Chiffres clés

18 000€

Subvention allouée dans le cadre du dispositif départemental

PHOSPHOR'AGE

4

Évènements

27

Partenaires mobilisés



Une **marche en rose** a regroupé près de 60 personnes. Afin de ne pas limiter les actions au mois d'octobre, un partenariat avec SICOF a été mis en place :

- **1 conférence** « Médecine douce et les maladies chroniques : la rencontre enfin ? - Programme de découverte d'activités non-médicamenteuses »
- **Des ateliers** diététique, Art Thérapie, Ecriture, Esthétique, Méditation, Sophrologie, Yoga.

QUAND LES JEUNES S'ENGAGENT AUPRÈS DES AÎNÉS



Les jeunes volontaires ont été équipés et formés par SC2S pour l'intervention auprès des seniors, dans le cadre d'un partenariat établi avec cet organisme. De nombreuses activités ont été mises en place et notamment un partenariat avec l'EPHAD d'Hondschoote.



Bus rose : Activité physique adaptée encadrée par un enseignant en activité physique - 10 séances.



Sorties Nature en vélos adaptés: 1 séance d'initiation - 2 sorties nature (La Digue et le Puythouck) - **7 personnes inscrites**.

Chiffres clés

12 287,59€

Financement CAF et CD59
Par an, obtenu pour 2 ans

45

Ateliers

40 familles, 56 parents, 51 enfants, 12 ados.

12

Ateliers parents
28 parents

5

Sorties culturelles

1

Matinée petite enfance
Une centaine de personnes

Pour l'année 2023 le secteur familles a déposé un projet REAAP auprès de la CAF et du Département comprenant **4 actions** :

1. **Les ateliers parents-enfants** afin de favoriser les échanges intra-familiaux et entre parents, entre grands-parents.
2. **Les loisirs en familles** pour permettre aux parents d'être acteur des activités proposées
3. **L'Agora des parents** dans le but de proposer un espace de répit, de discussions et de créer du lien entre les parents
4. **Des évènements par et pour les parents** pour favoriser les rencontres entre les acteurs professionnels de la parentalité et les parents.

Quelques exemples d'actions proposées dans le cadre des REAAP :

- Ateliers parents-enfants du samedi
- Sortie Camelus
- Soirée parents-ados
- Atelier socio-esthétique
- Sortie Culturelle du 22 avril
- Après midi jeux de société à la Médiathèque (14)
- Projet vacances familles : n'a pas pu aboutir en 2023.

Parmi les ateliers parents / enfants :

- 3 sorties culturelles + 6ans et
- 2 sorties – 6ans
- 16 ateliers parents-enfants + 6 ans
- 6 ateliers parents-enfants – 6ans
- 1 soirée parents- Ados

ATELIERS PARENTS/ ENFANTS
ACTIVITÉS MANUELLES, CUISINE, VIDÉOS,
PHOTOS, DANSE, JARDINAGE...

Tous les samedis de 14h à 16h
(Vacances scolaires inclus)
Salle périscolaire La Source
Inscriptions auprès du Centre Social
Tarif : gratuit si adhérent au Centre Social

Renseignements au 03.28.68.99.60
ou familles-lapasserelle@rexpoe.de.fr
www.rexpoe.de.fr/lapasserelle

Chiffres clés

45

Personnes par sortie

37

Familles au total

9

Ados

200

Personnes au repas participatif

70

Familles au repas participatif

Le secteur familles est financé par la CAF par le biais du projet A.C.F (2021-2024) comprenant 3 objectifs généraux :

1. Maintenir et renforcer les liens sociaux et les SOLIDARITES intra et inter familiales;
2. Favoriser le BIEN VIVRE ENSEMBLE et faciliter les mobilisations citoyennes qui valorise la mixité des publics;
3. Développer et ouvrir le secteur Familles sur son Territoire.



Danses et sketches des enfants du péricolaire, stand de maquillage, châteaux gonflables, jeux flamands mis à disposition par l'association Rexpoëde, Histoire et Patrimoine, Troc aux livres et théâtre d'ombres proposés par la médiathèque, tatouages éphémères proposé par l'artiste Chicken, Bulles géantes, Troll Ball (jeu d'escrime ludique) et repas et karaoké proposé par le Comité des Fêtes de Rexpoëde.

200 personnes et 70 familles

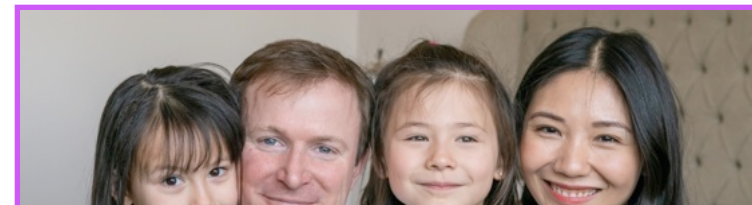


12 familles, 20 enfants, 5 ados, 4 jeunes adultes, 10 mamans et 8 papas



7 familles, 8 enfants, 4 ados, 2 jeunes adultes, 6 mamans et 4 papas

Afin d'une part de maintenir et renforcer les liens sociaux et les solidarités intra et inter-familiales, d'autre part de favoriser le bien vivre ensemble et faciliter les mobilisations citoyennes qui valorisent la mixité des publics et enfin de développer et ouvrir le secteur familles sur son territoire, le secteur familles a proposé des manifestations et des sorties familiales.



Chiffres clés

33

Séances

15

Familles

6

papas

16

mamans

87,36 €

Prix de revient horaire



Le Lieu d'Accueil Enfants Parents (LAEP) est financé par la CAF qui poursuit une politique d'action sociale familiale dont l'un des objectifs est de soutenir la fonction parentale et faciliter les relations parents enfants.

Le secteur famille cherche à accompagner les parents dans leurs responsabilités éducatives, à valoriser les compétences éducatives des parents tout en favorisant la qualité et la continuité des relations entre parents et enfants.

À ce titre, les LAEP sont considérés comme étant des outils de soutien à la parentalité.

Le LAEP est un espace convivial qui accueille de manière libre et sans inscription de jeunes enfants âgés de moins de 6 ans accompagnés d'un parent ou d'un adulte référent. C'est un espace de jeu libre pour les enfants et un lieu de parole pour les parents, ouvert sur des temps déterminés par des accueillants qualifiés.



LAPASSERELLE
Centre Social - Rexpoede
FAMILLES

LA CHRYSALIDE
LIEU D'ACCUEIL PARENTS ENFANTS

ÉCHANGES
RENCONTRE
PARTAGE

ÉCOUTE
PAUSE

ÉVEIL
INTERACTION
JEUX

SOCIALISATION
SÉPARATION

Tous les Samedis de 10h à 12h
Pour les enfants de 0 à 6 ans
Espace Éducatif Périscolaire - La Source
Gratuit

Renseignements au 03.28.68.99.60
ou familles-lapasserelle@rexpoede.fr
www.rexpoede.fr/lapasserelle

Nord

Chiffres clés

16 bénévoles
d'activités

12 bénévoles
associés aux
instances

1617 heures
de bénévolat

1325 heures
de stage
pour 18 accueils de stagiaires



Structure d'Éducation Populaire, Le Centre Social joue pleinement son rôle éducatif en accueillant des stagiaires. Afin d'assurer un accompagnement et un tutorat de qualité, l'équipe accueille deux stagiaires maximum par période.

En 2023, 18 stagiaires ont été accueillis. Certains en stage BAFA, d'autres en stage d'observation de troisième. La Passerelle accueille notamment les élèves de la filière AEPA (Animation Et Personnes Agées) du lycée professionnel de l'Yser à Wormhout.

Depuis septembre 2023 le Centre Social a un **Conseil de Maison** : Instance de concertation composée d'habitants et de partenaires.

Bénévoles : Créateurs de richesses

Le bénévolat est également porté par la jeunesse reppoëdoise qui souhaite découvrir les métiers de l'animation ou s'engager dans le tissu associatif afin de se rendre ACTEUR. Merci aussi aux jeunes qui se sont investis dans les Accueils de Loisirs du secteur enfance.

Enfin, n'oublions pas les bénévoles occasionnels, qui permettent l'organisation d'événements pour lesquels ils sont un soutien indéfectible.

Cet engagement bénévole est complété par le Volontariat au sein de notre association. Depuis septembre 2022, le CS est porteur d'un agrément permettant d'accueillir des jeunes volontaires en services civiques au sein de la structure.

Steven, Sarah, Raphaëlle et Cloée ont accepté une mission en 2023 sur les thématiques du vieillissement et de l'animation socioculturelle. Cela nécessite la mise en oeuvre d'un tutorat, et permet une plus-value tant pour les jeunes que pour l'équipe de LA PASSERELLE.

L'ensemble de ces personnes apportent au projet du Centre Social qui joue pleinement son rôle éducatif et de formateur.

Éléments clés

Les horaires d'accueil

Lundi : de 10h à 12h/de 15h à 16h30 en Mairie et de 16h30 à 18h30 à La Source

Mardi : de 10h à 12h et de 15h à 17h en Mairie

Mercredi : de 10h à 12h/de 15h à 16h30 en Mairie et de 16h30 à 18h30 à La Source

Judi : de 10h à 12h/de 15h à 16h30 en Mairie et de 16h30 à 18h30 à La Source

Vendredi : de 10h à 12h/de 15h à 17h en Mairie

Samedi : de 10h à 12h à La Source

ADHÉSION FAMILIALE

Lancée en septembre 2022, l'adhésion familiale, d'un montant de 5€ pour l'année a été bien accueillie par les usagers, devenus adhérents.

Parents et salariés sont satisfaits des Cette adhésion ouvre droit à participer à l'assemblée générale, instance démocratique et participative. De plus, le présent rapport d'activité sera envoyé aux adhérents et diffusé sur le site web. Un pas vers davantage de participation.

ACCUEIL

Un effort conséquent a été réalisé pour améliorer l'accueil des publics : évolution des horaires et des lieux d'accueil.

Reste que l'accueil, à l'étage de la mairie, est peu accessible et contraint par les horaires mairie. C'est pourquoi, dès 2022, les agents d'accueil ont investi LA SOURCE à des horaires complémentaires et adaptés aux personnes qui travaillent : 17h00-18h30 en semaine et les samedis matin de 10h00 à 12h00.

2 nouveaux agents d'accueil ont été recrutés en 2022, assurant ainsi un poste à temps plein sur la fonction.

CONSEIL DE MAISON

Depuis septembre 2023, un conseil de maison se réunit toutes les 6 semaines. Instance de concertation de La Passerelle, le conseil est composé d'habitants, d'usagers, de représentants d'associations, de partenaires, d'élus et de salariés.

Accompagnés par la Fédération des Centres Sociaux, les membres du Conseil de Maison sont impliqués dans le projet du Centre Social mais également dans la gouvernance et une évolution vers un mode de gestion associatif.

Prochaine étape en 2024 : Une assemblée générale !



Le **partenariat** est un élément fondamental au bon fonctionnement de la vie de l'association et de son projet. La Municipalité, la CAF et le Département sont les trois principaux partenaires qui favorisent la mise en œuvre de ce projet. Même si des difficultés ont été relevées pour l'année 2021, nous tenions à leur assurer de notre implication quand à la stabilisation et pérennité du travail mené depuis le mois de janvier 2022 et les remerciements encore de leurs soutiens.

L'implication au niveau de la Fédération des Centres Sociaux des Hauts-de-France est également un atout favorisant la mise en relation des acteurs de l'animation sociale, qu'ils soient bénévoles comme salariés.

Le Centre Social est aujourd'hui un des seuls acteurs du territoire à réunir régulièrement l'ensemble des partenaires éducatifs, sociaux, culturels, sportifs et de santé de Flandre. Il en ressort des actions concertées, co-construites et réalisées en partenariat : de la cohérence.



- **Elaborer un projet sur un territoire de proximité, co-construit avec les habitants, les professionnels et en associant les partenaires.**



- **Assurer le pilotage de la structure.**



- **Mobiliser les ressources des habitants, du territoire, développer les coopérations avec les acteurs, démultiplier et aider à la vie associative locale.**



- **Accueillir, écouter, rencontrer des individus et des familles.**



- **Permettre à toutes les personnes de participer à des projets collectifs, à la vie du centre social, du territoire, et de participer au dialogue avec les institutions politiques.**



- **Innover dans les actions, proposer, interpeller.**

Chiffres clés

Compte de résultats

Produits

629 159,63

(2022 : 536 566,75€)
(2021 : 427 578,30€)

Charges

629 159,63

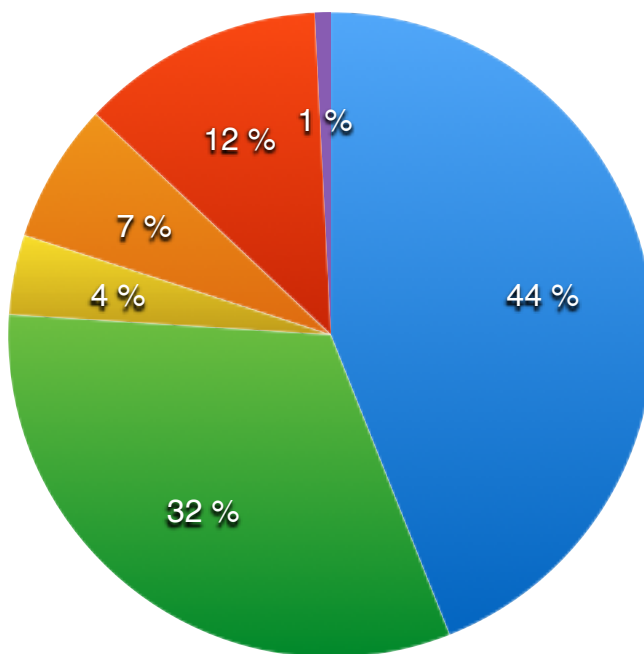
(2022 : 536 566,75€)
(2021 : 427 578,30 €)

Fonds propres
(commune)

278 518,24 €

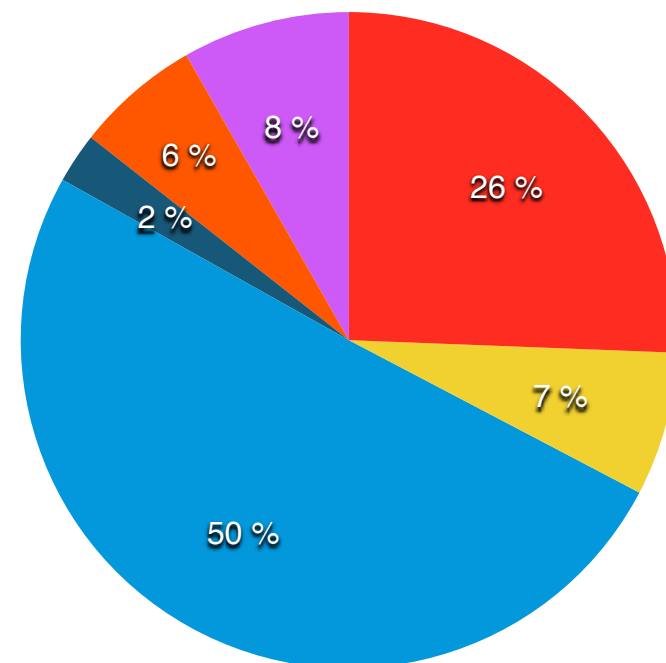
(2022 : 217 573,95 €)
(2021 : 265 127,94 €)

RÉPARTITION DES RECETTES



- Ville
- CAF
- Communes conventionnées
- Département
- Familles
- MSA

RÉPARTITION DES CHARGES



- Pilotage
- Logistique
- Enfance
- Jeunesse
- Adultes
- Familles

Perspectives 2024

Finaliser les actions répondant aux objectifs fixés dans le projet social 2021/2024, **initier et piloter son renouvellement** pour la période 2025-2029 :

- Faire du Centre Social un lieu ressources ouvert sur son territoire
- Promouvoir La Passerelle comme un outil de développement de l'animation de la vie sociale
- Renforcer l'entraide et la solidarité
- Encourager la citoyenneté, la responsabilité et le respect des habitants sur le territoire



L'emménagement dans les nouveaux locaux Centre Social



Le recrutement d'un binôme de jeunes volontaires



La construction d'un projet de mobilité européenne jeunesse



Lancement du projet jeunesse 2024-2029
Préfiguration ou démarrage de la PS JEUNES



La continuité d'un programme de 8 actions en faveur des séniors sur 2 ans : 23/24



Formation et accompagnement des bénévoles engagés dans les instances



LE PASSERELLE' TOUR

Un Centre Social itinérant !
En 2024, La passerelle propose des activités au sein des communes alentours



Un projet éducatif de territoire co-construit et l'animation du réseau d'acteurs



Étude de faisabilité du passage à un mode de gestion associatif pour le Centre Social